

2024



# ASSET.DESK

Asset.Desk Web Anleitung

[www.fair-computer.de](http://www.fair-computer.de)

[vertrieb@fair-computer.de](mailto:vertrieb@fair-computer.de)





## Inhalt

1.	Voraussetzung .....	2
2.	Einrichtung Asset.Desk Web in Internet Informationen Service (IIS) .....	2
1.1	Windows-Features (ASP.NET, WebSocket-Protokoll) aktivieren (IIS).....	2
1.2	Internet Informationen Service (IIS) Pools einrichten .....	3
1.3	Internet Informationen Service (IIS) Sites einrichten .....	4
1.3.1	IIS: API-Site einrichten .....	4
1.3.2	IIS: UI-Site einrichten .....	5
1.4	Anwendungseinstellung .....	6
1.4.1	API.....	6
1.4.2	SQL-Update.....	7
1.4.3	UI.....	7
1.5	Lizenz .....	7
1.6	Anwendungsstart .....	8
1.7	Kontakt bei Problemen.....	8
1.8	Fehlerbehebung .....	8
1.8.1	Loginfehler: Unable to create SecurityToken .....	8
1.8.2	Statuscode 500 Internal Server Error .....	9



## 1. Voraussetzung

- Microsoft SQL Server (Express) 2017 oder höher
- Asset.Desk 8.13.2 oder höher

## 2. Einrichtung Asset.Desk Web in Internet Informationen Service (IIS)

Dieses Dokument beschreibt die Vorgehensweise für die Einrichtung Internet Informationen Service (IIS).

Während der Installation wurden bereits die Voraussetzungen von Asset.Dek Web geprüft. Diese war zum einen die Installation von Windows Hosting Bundle und Redist als Windows Service.

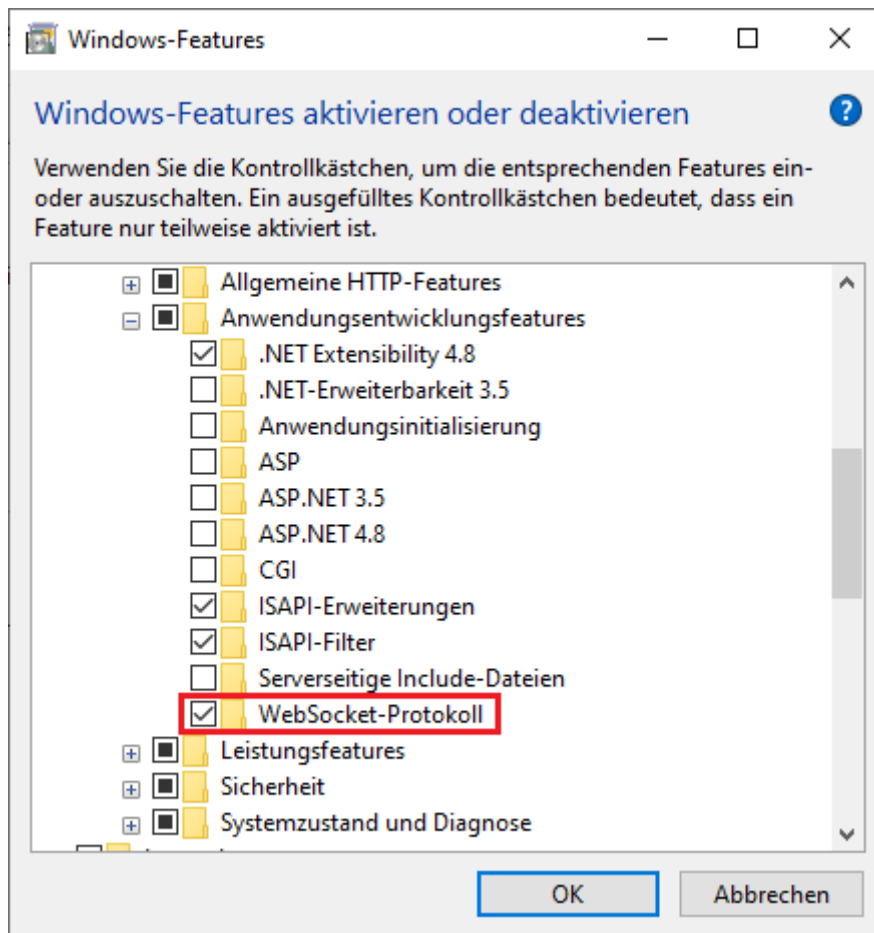
- **Windows Hosting Bundle**  
<https://dotnet.microsoft.com/en-us/download/dotnet/8.0>
- **Redist als Windows Service**  
<https://github.com/microsoftarchive/redis/releases>

Windows Hosting Bundle müssen Sie vor dem Ausführen des Setups manuell installieren. Redist wird bei der Installation von Asset.Desk Web im Hintergrund mit installiert.

### 1.1 Windows-Features (ASP.NET, WebSocket-Protokoll) aktivieren (IIS)

Um das WebSocket-Socket Protokoll zu aktivieren öffnen Sie bitte unter Windows die Windows-Features „Windows-Features aktivieren oder deaktivieren“.

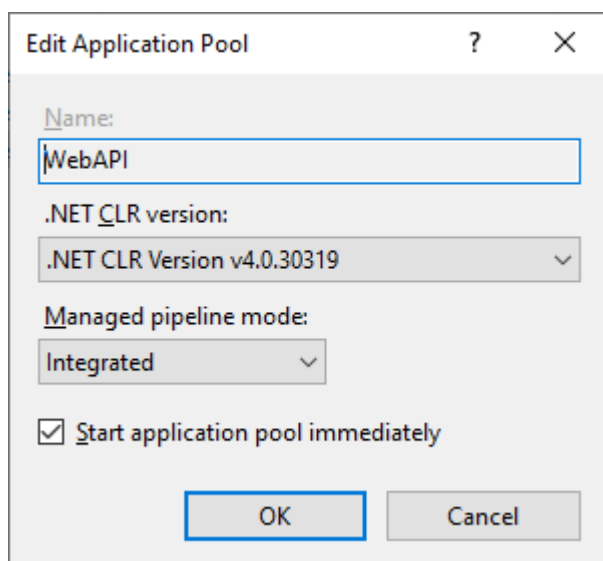
Unter Windows-Features müssen Sie „WebSocket-Protokoll“ aktivieren. Dieses finden Sie unter „Internetinformationsdienste“ – „WWW-Dienste“ – „Anwendungsentwicklungsfeatures“. Dort bitte den Haken „**WebSocket-Protokoll**“ setzen.



## 1.2 Internet Informationen Service (IIS) Pools einrichten

Im IIS müssen sie 2 Pool anlegen

- 1 Pool für API, der Name kann frei gewählt werden





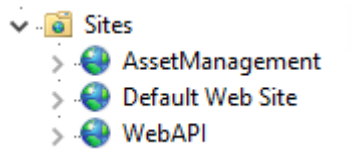
- 1 Pool für die UI, der Name kann frei gewählt werden

Bitte beachten Sie hier, dass bei .NET CLR version „No Managed Code“ ausgewählt wird.

### 1.3 Internet Informationen Service (IIS) Sites einrichten

Im IIS müssen sie 2 Sites anlegen

- Eine Seite für die API und eine Seite für die Anwendung.



#### 1.3.1 IIS: API-Site einrichten

- Rechte Maustaste auf Sites -> Add Website
- Es öffnet sich ein Detaildialog:
  - o Der Seitenname ist frei wählbar
  - o Im Verzeichnis muss das Anwendungsverzeichnis für die Asset.Desk Web API ausgewählt werden.
  - o Binding Type muss als Protokoll http sein
  - o Der Port ist frei wählbar, wird später noch bei der Einrichtung der API in den Settings für die UI benötigt.



**Add Website**

Site name:  Application pool:

Content Directory

Physical path:

Pass-through authentication

Binding

Type:  IP address:  Port:

Host name:

Example: www.contoso.com or marketing.contoso.com

☒ Start Website immediately

### 1.3.2 IIS: UI-Site einrichten

- Rechte Maustaste auf Sites -> Add Website
- Es öffnet sich ein Dialog:
  - o Der Seitenname ist frei wählbar
  - o Im Verzeichnis muss das Anwendungsverzeichnis für die Asset.Desk Web UI ausgewählt werden. (Default: „C:\inetpub\wwwroot\Asset.Desk Web\UI“).
  - o Binding Type kann als Protokoll http oder https sein. Empfohlen wird hier https. Bei https muss ein SSL-Zertifikat ausgewählt werden.
  - o Der Port ist frei wählbar.



**Add Website**

Site name:  Application pool:

Content Directory

Physical path:

Pass-through authentication

Binding

Type:  IP address:  Port:

Host name:

☐ Require Server Name Indication

☐ Disable TLS 1.3 over TCP ☐ Disable QUIC

☐ Disable Legacy TLS ☐ Disable HTTP/2

☐ Disable OCSP Stapling

SSL certificate:

☒ Start Website immediately

## 1.4 Anwendungseinstellung

### 1.4.1 API

Öffnen Sie bitte die Anwendung „DatabaseConfigurator.exe“ im Installationsverzeichnis der API (Default: „C:\inetpub\wwwroot\Asset.Desk Web\API“).

Bei einer Erstinstallation ergänzen Sie bitte die Verbindungsinformation zum SQL-Server und Datenbank von Asset.Desk Classic. Wichtig: Die Asset.Desk Classic Datenbank muss



mindestens auf dem Stand 8.13.2 DBVersion 828 sein. Über die Schaltfläche Test lassen sich die Verbindungsdaten testen.

Verbindungskonfiguration Asset.Desk Web

SqlServer

Server: SQLServer\InstanzName

Datenbank: Database

Benutzer: sa

Passwort:

Test

Datenbank aktualisieren Speichern Abbrechen

### 1.4.2 SQL-Update

Nach der Eingabe der Verbindung drücken Sie bitte bei der Erstinstallation und Update den Button „Datenbank aktualisieren“. Hierbei wird automatisch die mitgelieferte SQL-Datei in Ihre Classic Datenbank eingespielt. Sind ist notwendig, da Asset.Desk Web neben den Tabellen von Asset.Desk Classic auch eigene Funktionen und Prozeduren im SQL verwendet.

### 1.4.3 UI

Öffnen Sie bitte die Datei „appsettings.json“ im Installationsverzeichnis der UI. Passen sie ggf. im Bereich RestSvc im Eintrag ApiUrl den Pfad und Port für die Seite Ihrer API an.

Bitte machen Sie eine Sicherung der Datei „appsettings.json“ für zukünftige Update, dass Ihnen die Datei beim Überschreiben nicht verloren geht.

```
"RestSvc": {  
  "ApiUrl": "http://127.0.0.1:8080/api"  
},  
"ApiUrl": "http://127.0.0.1:8080/api"
```

## 1.5 Lizenz

Um die API zu nutzen, wird eine Asset.Desk Lizenzdatei benötigt. Diese hat das Format „AssetDesk2023.\*.lic“. Bitte spielen Sie Ihre aktuelle Lizenzdatei in das Rootverzeichnis der API. (Default: „C:\inetpub\wwwroot\Asset.Desk Web\API“).





## 1.6 Anwendungsstart

Nun können Sie über den Browser die UI aufrufen.

Default <https://Servername/AssetDesk>

Es öffnen sich ein Login Bildschirm. Als Login werden alle Benutzer mit Passwort aus Asset.Desk Classic akzeptiert. Es werden keine Benutzer aus Single Sign on aus dem Active Directory unterstützt, da für die Benutzer in der Weboberfläche ein Passwort innerhalb der Datenbank hinterlegt sein muss.

## 1.7 Kontakt bei Problemen

Sollten Sie innerhalb des Update-Prozesse auf Probleme stoßen oder Unterstützung benötigen, melden Sie sich gerne wie gewohnt direkt bei uns im Support:

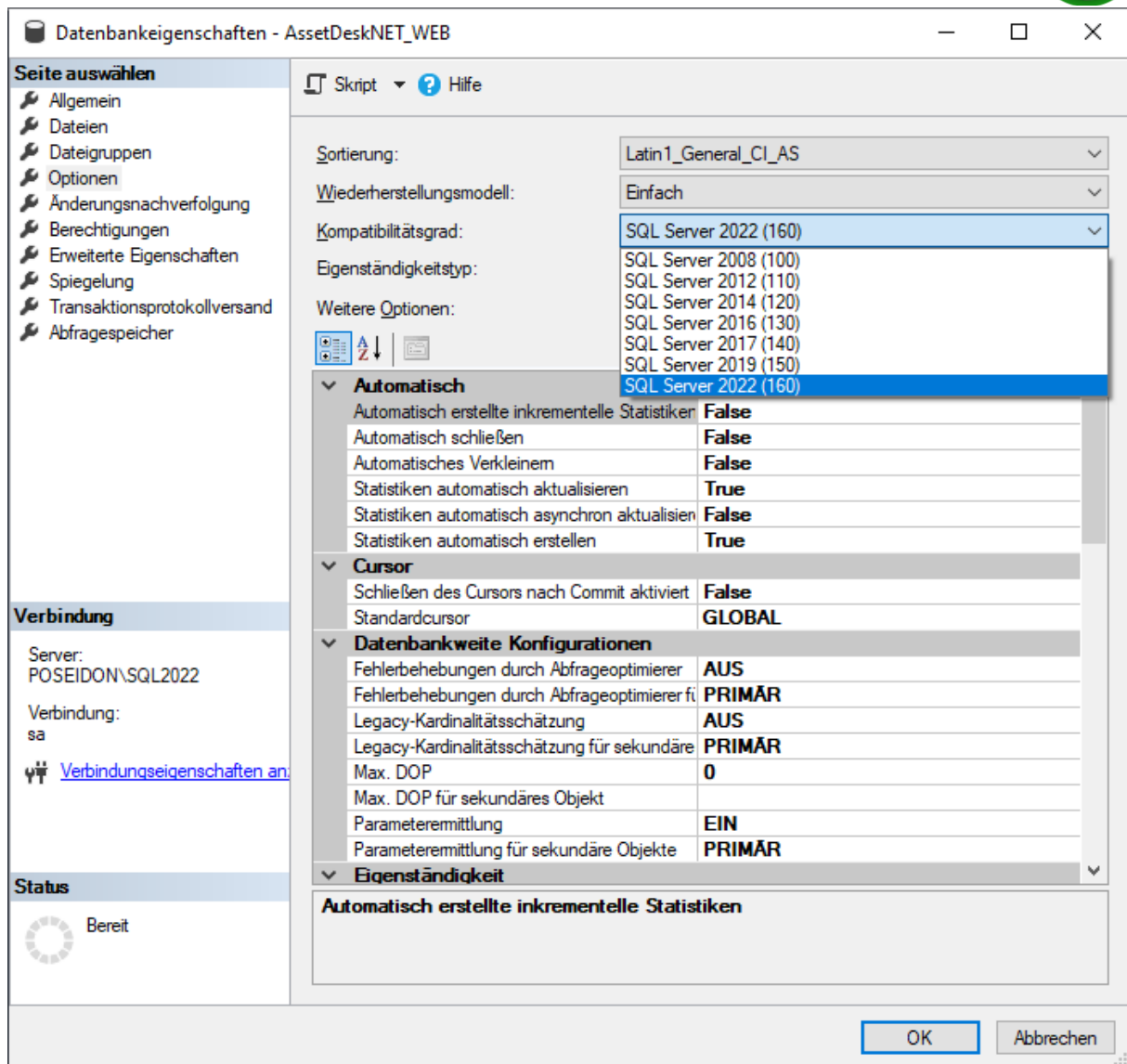
E-Mail: [support@fair-computer.de](mailto:support@fair-computer.de)

Telefon: +49 (0) 911 810 881 81

## 1.8 Fehlerbehebung

### 1.8.1 Loginfehler: Unable to create SecurityToken

Die Mindestvoraussetzung für Asset.Desk Web ist ein Microsoft SQL Server (Express) 2017 oder höher. Sollte diese Fehler auftreten prüfen Sie bitte den Kompatibilitätsgrad Ihrer Datenbank. Diese muss mindestens auf 2017 stehen, damit der Zugriff aus dem Asset.Desk Web fehlerfrei erfolgen kann.

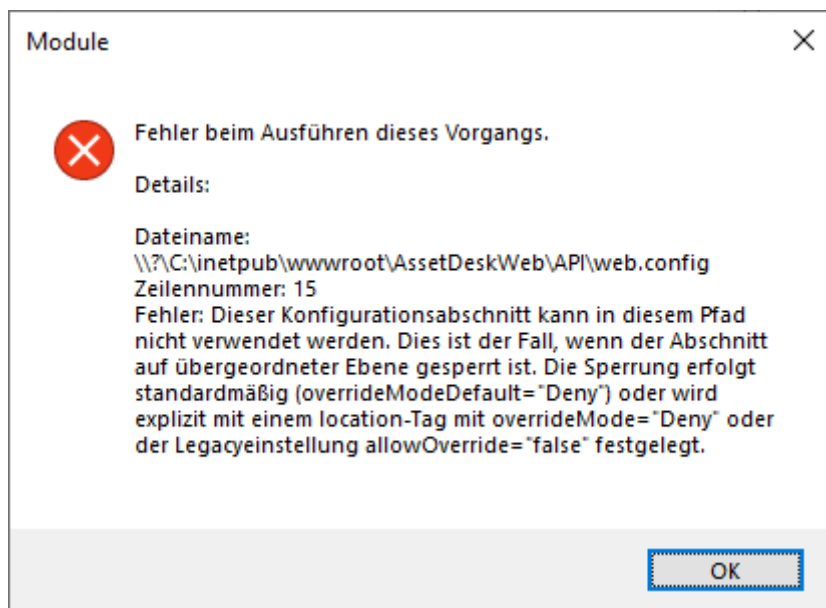


### 1.8.2 Statuscode 500 Internal Server Error

Öffnen Sie die Oberfläche von Internet Information Service (IIS)

Klicken Sie bitte auf der WebAPI Seite (Site) auf „Module“ oder „Handlerzuordnungen“.

Erscheint diese web.config Fehlermeldung?



In diesem Fall sind Abschnitte „Modules“ in Konfigurationen im IIS vom Recht deaktiviert. Um dieses zu aktivieren, öffnen Sie bitte eine CMD als Administrator und führen Sie folgenden Befehl aus:

```
%windir%\system32\inetsrv\appcmd.exe unlock config /section:system.webserver/modules /commit:apphost
```

Sie können die API mit über die CMD im API Verzeichnis (Defaultpfad: C:\inetpub\wwwroot\Asset.Desk Web\API) mit dem Befehl

„dotnet FCS.AssetDesk.API.WebAPI.dll“ testen.

Kommt die Fehlermeldung „Unhandled exception. System.ArgumentException: is empty (Parameter 'configuration')“, so müssen Sie bitte den Punkt 1.8.1 erneut ausführen, da Ihre „appsettings.json“ im API Verzeichnis fehlt.